

LIGNOSA

6

1 octubre 2015

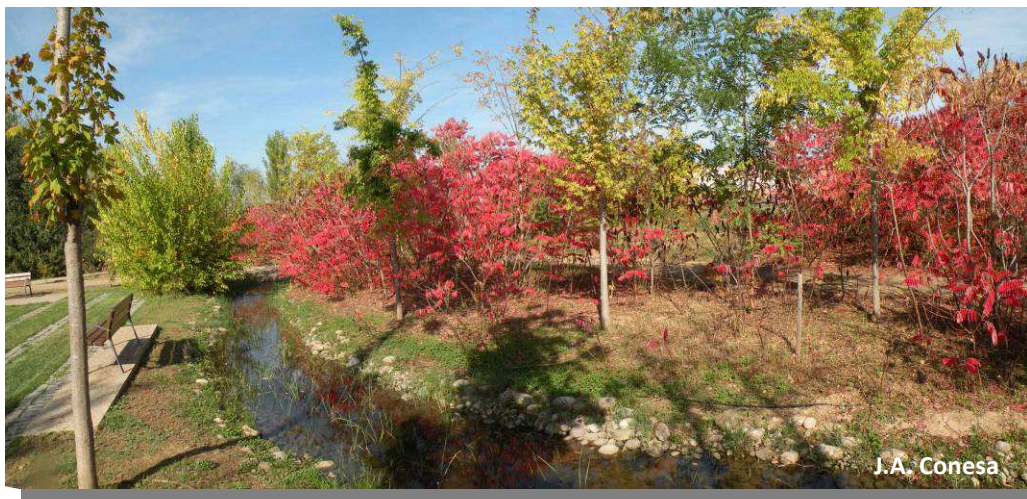
PRESENTACIÓ

Aquest mes editem el número 6 de Lignosa. Mitja dotzena de revistes i quasi 50 pàgines escrites amb l'objectiu de divulgar i difondre els valors del món de les plantes, repartides en diverses seccions.

El mes d'octubre és una època de clima agradable per visitar l'Arborètum. Els colors emplen quasi tots els racons del jardí botànic. Quan el color no prové del fullatge sorgeix dels fruits o d'alguna planta que repeteix floració...

Animeu-vos a visitar-lo. La tardor només es presenta un cop l'any!...

RACÓ



J.A. Conesa

Tram del riu que travessa la roureda d'Amèrica del Nord en el Bioma "Bosc caducifolis"

COLORS

Durant el mes d'octubre els paisatges de l'Arborètum dominats per arbres caducifolis s'emplenen de colors molt diversos. Una de les primeres plantes a canviar el color verd pel vermell és el sumac de Virgínia (*Rhus typhina*). A poca distància i en el mateix paisatge de la roureda d'Amèrica del Nord també es pot observar l'erable de sucre (*Acer saccharum*), les fulles del qual també es tornen de color taronja i vermell. En el bosc mesofític asiàtic ens podem fixar particularment amb el ginkgo (*Ginkgo biloba*) que a mig octubre adquirirà un color groc daurat. En el bosc de taxodis destacada particularment l'auró vermell (*Acer rubrum*), les fulles del qual són vermelles des de començaments de mes...



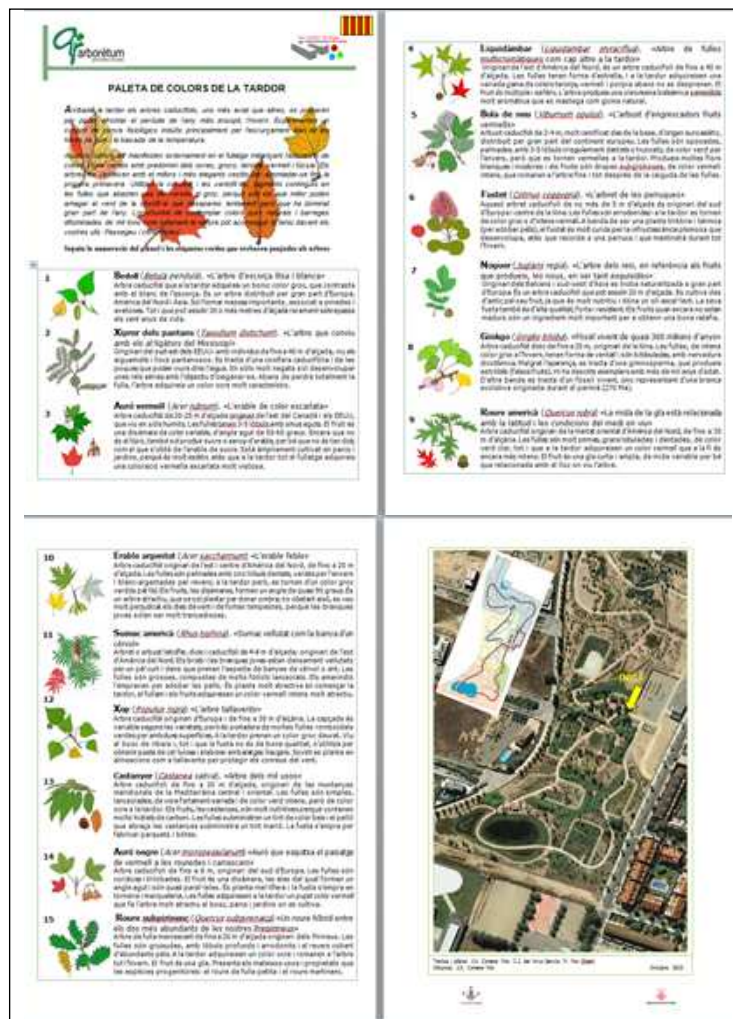
De dalt a baix i d'esquerra a dreta: sumac de Virgínia (*Rhus typhina*), ginkgo (*Ginkgo biloba*), erable de sucre (*Acer saccharum*) i auró vermell (*Acer rubrum*)

Aquest mes paga la pena donar un tomb per l'Arborètum per poder apreciar els colors "ocults" de les plantes. Aquells que només es manifesten quan l'arbre es prepara per l'hivern.

Text i fotografies: Josep A. Conesa Mor

Editada una nova autoguia de tardor per a ús dels visitants de l'Arborètum, que s'ofereix des del dia 29 de setembre

Els visitants que visitin l'Arborètum aquesta tardor trobaran a la seva disposició l'autoguia "Paleta de colors de tardor" en català i castellà. Aquesta autoguia recull una selecció d'arbres i arbusts caducifolis singulars amb els que podrà contemplar les transformacions que experimenten aquestes plantes per poder afrontar la parada hivernenca. Els canvis de color que afecten el fullatge van des del groc i vermell fins a l'ocre. Aquestes autogüies, que tenen un format de DIN A-3 i estan plastificades, contenen cadascuna una relació numerada de 15 plantes llenyoses comentades. De cada arbre o arbust hi ha un petit dibuix a fi que el visitant pugui reconèixer l'espècie i saber-ne alguna de les característiques o aprofitaments actuals o històrics que ha tingut. Un plànol general de l'itinerari permet en tot moment saber on es troba cada planta. Trobar l'arbre o l'arbust és molt senzill perquè les plantes seleccionades disposen d'una etiqueta verda amb un número que les identifica i que coincideix amb el que es dona a l'autoguia. Aquestes autogüies es poden sol·licitar a la taquilla i han de ser retornades abans d'abandonar l'Arborètum.



Autoguia per seguir l'itinerari de Tardor 2015 de l'Arborètum

Text i fotografia: Josep A. Conesa Mor

CURIOSITATS DEL MÓN VEGETAL

No solament de nèctar i pol·len viu l'abella!

A banda del pol·len i el nèctar, les abelles també recullen i elaboren altres substàncies que els hi són imprescindibles. Una d'aquestes substàncies és el pròpoli. Es tracta d'una substància d'origen vegetal formada per una mescla resinosa de color marró fosc, agafatosa a temperatura superior a 20°C, mentre que és sòlida i fràgil a temperatura inferior.

Les abelles recullen els pròpolis amb l'objectiu de segellar els espais oberts no desitjats i de mida petita —inferior a 6 mm— que puguin haver a l'interior de l'arna. També els utilitzen per momificar petits animals intrusos que, un cop morts no poden ser escombrats a l'exterior, a fi d'evitar-ne la descomposició. Pels éssers humans els pròpolis s'han emprat tradicionalment com substàncies antisèptiques i per reforçar la immunitat.

Químicament estan constituïts per bàlsams, resines, ceres i olis essencials. Quasi la meitat del pes dels bàlsams i resines continguts en els pròpolis són compostos fenòlics (flavonoides), que alhora són els responsables de les propietats medicinals d'aquestes substàncies.



Salze blanc (*Salix alba*), bon productor de pròpolis, molt freqüent al bosc de ribera del curs baix dels rius pluvionivals.

El bosc de ribera és probablement l'hàbitat on més espècies productores de pròpolis hi ha concentrades. Són presents als borrons i als exsudats de l'àlber (*Populus alba*), xop (*Populus nigra*), vern (*Alnus glutinosa*) i el salze blanc (*Salix alba*) entre altres.

Text i fotografia: Josep A. Conesa Mor

COL·LECCIÓ DE PLANTES

Laurisilves relictuals

La laurisilva (en llatí: *laurus + silva*, “bosc de llorer”), també anomenada selva temperada o bosc laurifoli, és un tipus de bosc nuvolós subtropical o de selva alta, propi de llocs humits, càlids i amb poques gelades o sense elles. Es caracteritza per estar constituït per grans arbres i lianes les fulles dels quals s'assemblen a les del llorer; d'aquí el nom que pren aquest bioma. La laurisilva es dona actualment en regions de clima temperat humit i càlid.

Els boscos de laurisilva de la Macaronèsia (arxipèlags de Madeira, Açores, Canàries i Cap Verd) són relictos de la vegetació que cobria originalment i abans de les glaciacions quaternàries les terres compreses entre l'Atlàntic i el mar Caspi. Certament aquest tipus de selva s'estenia durant el terciari (uns 20 milions d'anys enrere) per una àmplia zona de la conca mediterrània, sud-est d'Euràsia i nord-oest d'Àfrica quan el clima de la regió era més humit que l'actual.

L'Arborètum-Jardí Botànic de Lleida compta entre les seves col·leccions amb un paisatge dedicat als boscos de llorer i la seva flora associada. Alguns dels arbres són representants de la flora relictiva que conformava aquelles laurisilves terciàries peninsulars. Entre les espècies més significatives tenim les següents:

El llorer (*Laurus nobilis*), de la família lauràcies. Es tracta d'un arbre dioic (arbres amb individus masculins i individus femenins) perennifoli de 5-10 m d'alçada, de tronc recte amb l'escorça grisa i la capçada densa i fosca. Les fulles són de color verd intens, alternes, lanceolades o oblongo-lanceolades, de consistència coriàcia, aromàtiques, amb la vora en ocasions ondulada. Tenen àpex agut i la base atenuada.



Exemplar de llorer (*Laurus nobilis*) on es pot veure el detall de la fulla i el fruit

El llorer de Canàries (*Laurus novocanariensis*), també representant de la família de les lauràcies. És una nova adquisició de la col·lecció, encara en fase d'adaptació, nativa dels boscos de la laurisilva macaronèsica de les Illes de Madeira, les Illes Canàries i el Marroc, al nord-oest d'Àfrica.



Mostra d'una laurisilva canària

El lloquer bord (*Prunus lusitanica* subsp. *lusitanica*), pertany a la família de les rosàcies (també conegut com lloquer portuguès o lloro). És una planta arbòria nativa del sud-oest de França, península Ibèrica (Espanya i Portugal), Illes Canàries, Madeira i Açores, a més del Marroc. És un arbre que, en nombroses ocasions, té l'aspecte d'arbust, però que assoleix els 15 m d'alçada i forma boscos de galeria o "loreras" juntament amb el vern (*Alnus glutinosa*).

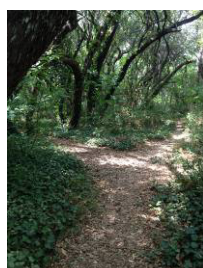


El lloquer bord (*Prunus lusitanica* subsp. *lusitanica*)

L'arboç (*Arbutus unedo*) és una espècie d'arbust alt pertanyent a la família de les ericàcies. Assoleix 4-7 m d'alçada, té el tronc vermellós, més o menys cobert de llargues escates grisenques i amb branques grises i branquillons abundantment folioses, marró vermellosos i sovint pilosos. Les fulles, de fins a 8 cm de llargada són lanceolades, lauroides, serrades o serruladas, d'un verd brillant per l'anvers i mates pel revés. El seu hàbitat natural actual es centra en els alzinars establerts en barrancs i congostos fluvials, a més de roquissars des del nivell del mar fins 800-1200 m d'altitud. Són molts els usos que se'n fa de l'arboç, però potser és més estès relacionat amb la comestibilitat dels seus fruits. Aquests fruits també poden aprofitar-se per elaborar begudes alcohòliques per fermentació; un dels més coneguts és el licor d'arboç alacantí.



Fruit de l'arboç (*Arbutus unedo*)



Arboçar a Miranda (Salamanca)

Text: César J. Del Arco García. Fotografies: César J. Del Arco

CULTURA POPULAR I LITERATURA

Castanyer (*Castanea sativa*)

Assemblar-se tant com un ou a una castanya: No assemblar-se gens.

“Fins que els castanyers siguin florits, no us tragueu roba dels llits.”

“Uns treuen les castanyes del foc, i altres se les mengen.”



Fulla i fruit del castanyer (*Castanea sativa*)



Peu de castanyer a la roureda submediterrània a l'Arborètum

*Cent elefants segueixen com serres que caminen,
formant grans siluetes al dors del Pirineu;
per fer-los pas los roures de tres-cents anys s'inclinen,
los castanyers se rompen, més flonjos que llur peu.*

Jacint Verdaguer, “Cant setè: Desencantament.
Passatge d'Hanníbal”, Canigó

*I enllà hi ha els castanyers i les alzines
i les capes verdoses dels pradells,
amb ermots desolats i coromines
i la cançó de l'aigua i dels ocells.*

Josep M. de Sagarra, “Cant tercer”, El comte Arnau

Recull i fotografies: Meritxell Mor Gibert

BESTIOLES

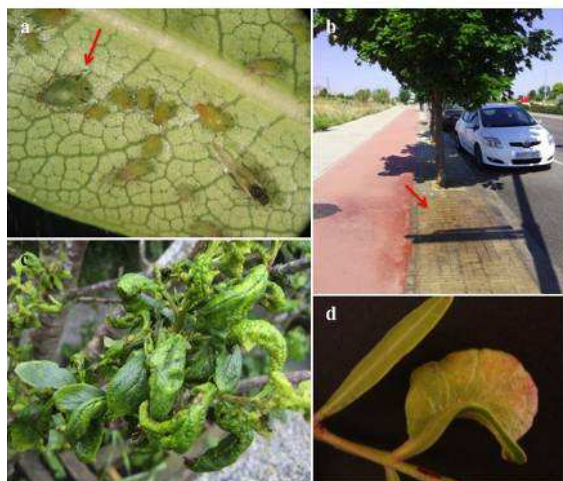
Els pugons

Els pugons són una de les plagues més habituals en les plantes dels nostres parcs i jardins. Són insectes petits, de cos tou, poden tenir ales o no i solen viure en colònies. N'hi ha de moltes mides i colors i tenen unes estructures característiques al final de l'abdomen anomenades sifons. Al contrari del que es pot pensar, hi ha moltes espècies de pugons. Només a Lleida n'hem identificat 70. Alguns d'ells s'alimenten només d'una espècie vegetal, però d'altres ho fan de diverses espècies diferents. N'hi ha que ataquen durant un període curt mentre que d'altres es poden trobar durant molt de temps. És per això que una correcta identificació del pugó és fonamental per desenvolupar una estratègia de control adequada en cada cas.

Aquests insectes s'alimenten de la saba mitjançant un bec amb estilets que claven als teixits de la planta. L'excés de sucre que ingereixen l'excreten en forma de melassa, que és la substància enganxosa que de vegades trobem a les fulles, al terra i sobre els cotxes o mobiliari urbà que estan sota dels arbres atacats, i això és el que sol ocasionar més problemes en els espais verds de les ciutats i també a l'Arborètum. Alguns pugons també poden cargolar les fulles, fer gal·les, recobrir-se de borra blanquinosa i, fins i tot, poden ser vectors de virus.

La seva capacitat reproductiva és bestial, es dispersen amb facilitat gràcies als individus alats i estableixen una relació especial amb les formigues, que aprofiten la melassa i a canvi els protegeixen dels seus enemics naturals.

Els depredadors i parasitoides són la manera com la natura controla els pugons. Així doncs preservar i augmentar el nombre d'enemics naturals és una bona estratègia per a mantenir els pugons a ratlla. Alguns dels enemics naturals més coneguts són les marietes, però n'hi ha molts més, que també cal conèixer.



a) Colònia de pugons amb individus alats i sense ales. La fletxa marca els sifons. b) Danys de melassa. c) Fulles enrotllades per atac de pugó. d) Gal·la en fulla de

Text i Fotos: Belén Lumbierres

AGENDA

Octubre i novembre

- ✓ 3 d'octubre (dissabte), a les 12 h. **Visita al Centre d'Art la Panera de Lleida a l'exposició "Els jardins inquietats"** sota el guiatge de Josep Antoni Conesa, director científicotècnic de l'Arborètum–Jardí Botànic de Lleida. **Organitza:** Centre d'Art la Panera. **Preu:** gratuït. **Inscripcions:** places limitades. Us hi podeu inscriure trucant al 973 262 185 o enviant un correu a educaciolapanera@paeria.cat.

- ✓ 10 d'octubre (dissabte), a les 12 h. **Visita a l'Arborètum de la mà d'Antoni Jové, coordinador del Centre d'Art la Panera i Roser Sanjuan, Servei Educatiu del Centre,** on s'hi destacarà la importància dels jardins en la història de l'art. **Organitza:** Centre d'Art la Panera. **Preu:** gratuït. **Inscripcions:** places limitades. Us hi podeu inscriure trucant al 973 262 185 o enviant un correu a educaciolapanera@paeria.cat.

- ✓ 8 de novembre (diumenge) a les 11:30h -13h. **Visita guiada:"Colors de tardor"**. Places limitades. Cal inscripció prèvia fins el 5 de novembre (inclòs) mitjançant arboretum@pcital.es. El preu és de 2 € (amics/amigues de l'Arborètum) i 4 € (per la resta).

- ✓ 14 de novembre (dissabte) de 10 a 12h. **Taller de bonsais a l'Arborètum** a càrrec de **Gerard Curcó**. La inscripció inclou un bonsai. Places limitades. Cal inscripció prèvia fins el 6 de novembre (inclòs) mitjançant arboretum@pcital.es. El preu és de 30 € (amics/amigues de l'Arborètum) i 35 € (per la resta)

Preus (Amics i Amigues Arborètum - quota anual):

- Individual 15 €
- Estudiants i jubilats 10 €
- Familiar: 25 € (inclou 2 adults, pare, mare o tutors, i fills i filles menors de 12 anys)
- Soci corporatiu (empreses, negocis, institucions): 50 €
- Socis i sòcies protectores: 300 €

PLANTA A CONÈIXER



Buddleja davidii Franch. [budleia (cat.), arbusto de las mariposas (cast.), Butterfly-Bush (angl.)]. Buddleiàcies.

Horari i calendari d'obertura

Obert de dimarts a diumenge

✓ De novembre a març: de les 10 a les 17 h

✓ D'abril a octubre: de les 10 a les 13 h i de les 16 a les 20 h

Romandrà tancat l'1 de gener, el 6 de gener, l'1 de maig i el 25 de desembre.

Accés lliure

✓ Els dies de portes obertes

✓ El primer diumenge de cada mes

Es permet l'accés al recinte fins a 45 minuts abans de l'hora del tancament.

Visites guiades, cursos i tallers
Enric Farreny, 144 - 25198 Lleida
<http://arboretum.parcteclleida.es/>
Telèfon 973 700083
e-mail: arboretum@pcital.es



Lignosa, 6 (octubre 2015)

Director: Josep Antoni Conesa Mor

Maquetació i coordinació: Meritxell Mor Gibert